

คู่มือ

นักศึกษาใหม่

คณะวิศวกรรมศาสตร์

มหาวิทยาลัยสงขลานครินทร์

NEW STUDENT GUIDE
FACULTY OF ENGINEERING

Welcome Future Engineer

ยินดีต้อนรับสู่ครอบครัววิศวกรรมศาสตร์ ม.อ.

ENGINEERING
THE FUTURE
TOGETHER

คณะวิศวกรรมศาสตร์ที่ผลิตวิศวกร
และผลงานระดับสากล
สู่การพัฒนาประเทศอย่างยั่งยืน



ประวัติคณะวิศวกรรมศาสตร์ ม.อ.

Faculty of Engineering



FACULTY OF
ENGINEERING
PSU, HATYAI

พ.ศ. 2510

เริ่มก่อตั้ง "คณะวิศวกรรมศาสตร์"

พ.ศ. 2514

ผลิตบัณฑิตเป็นรุ่นแรก

การลงทะเบียนเรียน

Register

การลงทะเบียนเรียนนักศึกษาสามารถลงทะเบียนได้ด้วยตัวเองผ่านระบบ SIS <https://sis.psu.ac.th/> ตามระยะเวลาที่มหาวิทยาลัยกำหนด กรณีที่นักศึกษาไม่สามารถลงทะเบียนเรียนผ่านระบบ SIS ได้ จำเป็นต้องยื่นคำร้องต่าง ๆ ผ่านระบบยื่นคำร้องขอลงทะเบียนเรียน <https://forms.psu.ac.th/>

ดังนั้น นักศึกษาจึงควรติดตามการประกาศผลการพิจารณาคำร้องผ่านทางระบบยื่นคำร้องขอลงทะเบียนเรียนและเพจ Facebook : [กลุ่มงานวิชาการ คณะวิศวกรรมศาสตร์ ม.อ.](#) ตลอดเวลา เพื่อให้สามารถทราบและดำเนินการลงทะเบียนเรียนผ่านระบบ SIS ได้ทันภายในระยะเวลาที่กำหนด หรือมารับคำร้องไปแก้ไขได้อย่างรวดเร็ว

sis **PSU**

Virtual Student Card

ใหม่
PSU Student Application

ไม่พลาดทุกข่าวสาร
เข้าถึงข้อมูลได้
"ทุกที่ทุกเวลา"

SCAN TO DOWNLOAD

Available on the App Store | Get it on Google Play

นักศึกษาสามารถดาวน์โหลดและใช้งานแอปพลิเคชัน "PSU Student Application" ผ่าน Google Play และ App Store ประกอบด้วยฟังก์ชันหลัก ดังนี้

- Virtual Student Card
- ข่าวสาร
- ผลการเรียน
- ผลการลงทะเบียน
- ตารางเรียน/ตารางสอบ
- การเงิน
- Notification แสดงการแจ้งเตือนผลการยื่นใบคำร้องต่างๆ จากกองทะเบียนฯ เช่น ใบคำร้องขอ กักตัวสอบ, ใบคำร้องขอลงรายวิชาจำกัดจำนวน และอื่นๆ

การจัดสรรหลักสูตร คณะวิศวกรรมศาสตร์

การจัดสรรหลักสูตรสำหรับนักศึกษาคณะวิศวกรรมศาสตร์เป็นไปด้วยความเรียบร้อยและเหมาะสม มีรายละเอียดเกณฑ์ต่อไปนี้

ระบบจัดสรรหลักสูตร



ประกาศการจัดสรรหลักสูตร



คุณสมบัติ



คุณสมบัติของผู้มีสิทธิ์ได้รับการจัดสรรหลักสูตรเป็นนักศึกษาที่ยังไม่ได้สังกัดหลักสูตรและลงทะเบียนเรียนครบ 1 ภาคการศึกษา โดยลงทะเบียนเรียนตามแผนการศึกษา จำนวน 9 รายวิชา / 21 หน่วยกิต



นักศึกษาที่มีคุณสมบัติครบตามเกณฑ์สามารถยื่นความจำนงเลือกหลักสูตรผ่านระบบจัดสรรหลักสูตรตามประกาศหลักเกณฑ์ของคณะวิศวกรรมศาสตร์



คณะวิศวกรรมศาสตร์จัดสรรหลักสูตรก่อนวันเปิดภาคเรียนของภาคการศึกษาปกติถัดไป โดยแต้มนคะแนนเฉลี่ยที่คำนวณจากรายวิชา 9 วิชา และผลสอบวัดความรู้ภาษาอังกฤษ (Exit Exam)

เกณฑ์สำหรับนักศึกษาทุน



กรณีที่นักศึกษาได้รับทุนการศึกษาและมีหลักสูตรแล้ว คณะฯ ไม่อนุญาตให้นักศึกษาเปลี่ยนหลักสูตรโดยนักศึกษาจะต้องเรียนหลักสูตรที่นักศึกษาเลือกไปแล้ว 1 ภาคการศึกษาจากนั้นจึงจะสามารถยื่นคำร้องขอย้ายหลักสูตรได้



สำหรับนักศึกษาโครงการลูกพระราชาและโครงการทุนมงคลสุข ซึ่งนักศึกษาได้เลือกหลักสูตรไว้แล้ว **มีเงื่อนไข คือ นักศึกษาจะต้องรักษาระดับคะแนนเฉลี่ยสะสมได้ถึง 3.25** ถึงจะได้เรียนหลักสูตรที่เลือกไว้ หากไม่สามารถรักษาระดับคะแนนเฉลี่ยสะสมได้ นักศึกษาจะต้องเปลี่ยนไปสังกัดหลักสูตรวิศวกรรมศาสตร์เพื่อรอจัดสรรหลักสูตรต่อไป

รายวิชาตามแผนการศึกษาที่ใช้เป็นเกณฑ์ในการจัดสรรหลักสูตร

ลำดับ	รหัสวิชา	ชื่อวิชา	หน่วยกิต
1	200-102	INTRO TO ENGINEERING WORLD	1
2	200-112	FUNDAMENTAL MATHEMATICS FOR ENGINEER	3
3	200-113	FUNDAMENTAL PHYSICS FOR ENGINEER	3
4	200-114	FUNDAMENTAL CHEMISTRY FOR ENGINEER	3
5	200-116	BASIC ENGINEERING PROGRAMMING	3
6	200-117	BASIC ENGINEERING DRAWING	2
7	200-118	FUNDAMENTAL PHYSICS FOR ENGINEER II	3
8	200-119	PHYSICS LABORATORY FOR ENGINEER II	1
9	890-xxxG1	ENGLISH	2
		Total	21

การคำนวณเกรดเฉลี่ย

ตามประกาศมหาวิทยาลัยฯ ข้อที่ 34 จะมีการประเมินผลการศึกษานักศึกษาทุกคนที่เข้ารับการวัดและประเมินผลการศึกษาโดยคำนวณผลตามหลักเกณฑ์ ดังนี้

หลักเกณฑ์



หน่วยจุดของรายวิชา วิชาหนึ่งๆ คือ ผลคูณระหว่างจำนวนหน่วยกิตกับค่าระดับคะแนนที่ได้จากการประเมินผลรายวิชา วิชานั้น



แต้มระดับคะแนนเฉลี่ยประจำภาค คือ ค่าผลรวมของหน่วยจุดของทุกรายวิชา/ชุดวิชาที่ได้ศึกษาในภาคการศึกษานั้น **หารด้วย หน่วยกิตรวมของรายวิชา/ชุดวิชาดังกล่าว** เฉพาะรายวิชา/ชุดวิชาที่มีการประเมินผลเป็นระดับคะแนน



แต้มระดับคะแนนเฉลี่ยสะสม คือ ค่าผลรวมของหน่วยจุดของทุกรายวิชา/ชุดวิชาที่ได้ศึกษามาตั้งแต่เริ่มเข้าศึกษาในมหาวิทยาลัย **หารด้วยจำนวนหน่วยกิตรวมของรายวิชา/ชุดวิชาดังกล่าว** เฉพาะรายวิชา/ชุดวิชาที่มีการประเมินผลเป็นระดับคะแนน

และในกรณีที่มีการเรียนรายวิชาที่ได้ **ระดับคะแนน D+ D หรือ E มากกว่าหนึ่งครั้ง**ให้นำผลการศึกษาและหน่วยกิตครั้งหลังสุดมาคำนวณแต้มระดับคะแนนเฉลี่ยสะสม



แต้มระดับคะแนนเฉลี่ยประจำภาคและแต้มคะแนนเฉลี่ยสะสมให้คำนวณเป็นค่าที่มีเลขทศนิยมสองตำแหน่ง โดยไม่มีการปัดเศษจากทศนิยมตำแหน่งที่สาม

อ่านประกาศเพิ่มเติม



การรีเกรด (Regrade)



ถ้าจะเรียนวิชานั้นใหม่ (Regrade) มีเงื่อนไขอย่างไร ??

ตอบ : ต้องได้ระดับคะแนนต่ำกว่า C มาก่อน (E, D, D+)

เดิมได้ D ต่อมาลงเรียนใหม่ Regrade แล้วได้ E จะได้เกรดใด

ตอบ : ผลการเรียนสุดท้าย คือ E



การย้ายสาขาวิชาเรียน/หลักสูตร

นักศึกษาสามารถยื่นคำร้องย้ายสาขาวิชาเรียนภายในคณะได้ ต้องลงทะเบียนเรียนครบ 2 ภาคการศึกษา โดยคณะฯ จะเปิดรับคำร้องทุกภาคการศึกษาในช่วงสอบปลายภาคของทุกเทอมนักศึกษาจะได้รับการอนุมัติให้ย้ายสาขาวิชาได้เพียงครั้งเดียวตลอดสภาพการเป็นนักศึกษา

ซึ่งมีเกณฑ์การตรวจสอบของแต่ละสาขาวิชาตามประกาศคณะวิศวกรรมศาสตร์ มหาวิทยาลัยสงขลานครินทร์ เรื่อง "การย้ายหลักสูตรภายในคณะวิศวกรรมศาสตร์" (สำหรับนักศึกษารุ่นที่เข้าศึกษา ตั้งแต่ปีการศึกษา 2564)

หมายเหตุ : หลังจากได้รับการอนุมัติย้ายสาขาวิชา นักศึกษาต้องชำระค่าธรรมเนียมการย้ายสาขาวิชา 200 บาท และนำสำเนาใบเสร็จไปยื่นที่ฝ่ายทะเบียนและประมวลผลสำนักการศึกษาและนวัตกรรมการเรียนรู้

ประกาศเพิ่มเติม



รายละเอียดเพิ่มเติม



การถอนรายวิชา

นักศึกษาสามารถถอนการลงทะเบียนเรียนได้ด้วยตัวเอง ผ่านระบบ SIS ตามระยะเวลาที่มหาวิทยาลัยกำหนด โดยการถอนรายวิชา มี 2 แบบดังนี้



ถอนโดยไม่ติดสัญลักษณ์ W

นักศึกษาถอนรายวิชาภายในระยะเวลาที่มหาวิทยาลัยกำหนด



ถอนโดยติดสัญลักษณ์ W

นักศึกษาดึงรายวิชาหลังจากระยะเวลาที่มหาวิทยาลัยกำหนด ซึ่งสัญลักษณ์ W จะปรากฏอยู่ในทรานสคริปต์ต่อไป

คำร้องขอลงทะเบียนเรียนหน่วยกิตเกิน/น้อยกว่ากำหนด

ใช้ในกรณีที่ต้องการเพิ่มหรือลดจำนวนหน่วยกิตเพื่อให้สามารถลงทะเบียนเรียนให้มากกว่าหรือน้อยกว่าเกณฑ์ที่มหาวิทยาลัยกำหนด

คำร้องขอพักตัวสอบ

กรณีที่นักศึกษามีวันและเวลาสอบตรงกัน จึงทำให้ไม่สามารถลงทะเบียนเรียนได้นักศึกษาจะต้องยื่นคำร้องขอพักตัวสอบ โดยกำหนดแนวปฏิบัติในการพักตัวสอบ คณะวิศวกรรมศาสตร์ ดังนี้

- ในการสอบแต่ละวัน ให้นักศึกษากักตัวสอบไม่เกิน 2 รายวิชา
- ให้นักศึกษาที่กักตัวสอบไปรายงานตัวที่ห้องดำเนินการสอบของคณะฯ ไม่ว่าจะรายวิชานั้นจะเป็นรายวิชาในคณะหรือนอกคณะ
- กรณีไม่เป็นไปตามแนวปฏิบัติให้อยู่ในดุลยพินิจของรองคณบดีฝ่ายวิชาการ

คำร้องขอลงทะเบียนเรียนกรณีพิเศษ

ใช้ในกรณีที่ไม่สามารถลงทะเบียนเรียนผ่านระบบ SIS ได้แล้ว โดยสามารถยื่นคำร้องได้ตามช่วงระยะเวลาที่คณะฯ กำหนด หากคำร้องได้รับการอนุมัติ ฝ่ายทะเบียนฯ เป็นผู้ดำเนินการลงทะเบียนให้นักศึกษาตามรายละเอียดในคำร้องที่นักศึกษาแจ้งความประสงค์ โดยนักศึกษาไม่ต้องลงทะเบียนเรียนเอง

การขอโอน/เทียบโอนรายวิชา

- กรณีนักศึกษาย้ายสาขาวิชา (โอนรายวิชาได้ตั้งแต่ระดับชั้น D ขึ้นไป)
- กรณีนักศึกษาย้ายคณะ (โอนรายวิชาได้ตั้งแต่ระดับชั้น D ขึ้นไป)
- กรณีนักศึกษาสอบเข้าใหม่ (เทียบโอนรายวิชาได้ตั้งแต่ระดับชั้น C ขึ้นไป)

นักศึกษาสามารถขอโอน/เทียบโอนรายวิชาได้ไม่เกินสามในสี่ของจำนวนหน่วยกิตรวมของหลักสูตรใหม่และต้องดำเนินการยื่นคำร้องภายในสัปดาห์แรกของการเปิดเรียนและสามารถยื่นคำร้องได้เพียงครั้งเดียวเท่านั้น รายวิชาที่ได้รับอนุมัติให้โอน/เทียบโอนแล้ว จะไม่สามารถลงทะเบียนเรียนเพื่อรีเกรดใหม่ได้

Facebook Page



รายละเอียด



ดำเนินการดังนี้



นักศึกษายื่นคำร้องพร้อมเอกสารการจัดการข้อมูลรายวิชาเทียบโอน และผลการเรียนทุกภาคการศึกษา



ยื่นคำร้องที่กลุ่มสนับสนุนวิชาการและติดตามผลผ่านหน้าเพจ Facebook : [กลุ่มงานวิชาการ คณะวิศวกรรมศาสตร์ ม.อ.](#)



หลังจากนั้นฝ่ายทะเบียนจะเพิ่มข้อมูลรายวิชาที่ได้รับอนุมัติเทียบโอน ในระบบSIS ภายใน 2 สัปดาห์ หลังคำร้องได้รับอนุมัติ

หมายเหตุ : สำหรับกรณีนักศึกษาสอบเข้าใหม่ การเทียบโอนของนักศึกษาจากสถาบันอื่น ให้นำรายวิชามานับเป็นหน่วยกิตสะสม แต่ไม่นำมาคำนวณแต้มระดับคะแนนเฉลี่ยสะสม

การประเมินการสอนของอาจารย์โดยนักศึกษาและการประเมินรายวิชา

คณะวิศวกรรมศาสตร์ ได้กำหนดให้นักศึกษาประเมินการสอนของอาจารย์ทุกรายวิชาที่ลงทะเบียนเรียนและประเมินรายวิชาในช่วงเวลา 1 เดือนก่อนสอบปลายภาค

ระบบประเมินรายวิชา



ระบบประเมินการสอน



การลาพักการศึกษา

นักศึกษาที่มีความประสงค์ขอลาพักการศึกษา โดยมีสาเหตุ/ปัญหาต่าง ๆ เช่น ไม่มีรายวิชาลงทะเบียนเรียน รายวิชาไม่เปิดสอน รอลงรายวิชาฝึกงาน ปัญหาด้านการเงิน และปัญหาด้านร่างกาย เป็นโรคต่าง ๆ ขอให้ดำเนินการ ดังนี้



ดาวน์โหลดแบบฟอร์มใน QR CODE กรอกรายละเอียดให้ครบถ้วน พร้อมแนบใบรับรองแพทย์ (กรณีมีปัญหาร่างกาย)



ติดต่ออาจารย์ที่ปรึกษาและคณะฯ เพื่อให้ความเห็นชอบ



หลังจากยื่นคำร้องประมาณ 2 สัปดาห์ ตรวจสอบผลการพิจารณา ในระบบ SIS



หากคณะฯ พิจารณาอนุมัติ ให้นักศึกษาชำระค่าลาพักการศึกษาที่ กองคลัง สำนักงานอธิการบดี และนำสำเนาใบเสร็จมายื่นที่ ฝ่ายทะเบียนและประมวลผลหรือจัดส่งเอกสารดังกล่าวผ่านอีเมล reg@psu.ac.th หากนักศึกษาไม่นำสำเนาใบเสร็จมายื่น จะมีผลต่อการลงทะเบียนเรียนภาคการศึกษาถัดไป

อัตราค่าธรรมเนียมการลาพักศึกษา ระดับปริญญาตรี

ภาคการศึกษาที่	จำนวนเงิน (บาท)
1	2,600
2	2,300

ข้อมูลเพิ่มเติม https://reg.psu.ac.th/main/leave_absence/

แบบฟอร์ม



แบบฟอร์ม



นักศึกษาที่ประสงค์จะลาออกจากการเป็นนักศึกษา ให้ดาวน์โหลดแบบฟอร์มได้ที่ ฝ่ายทะเบียนและประมวลผลหรือสแกน QR CODE พร้อมกรอกข้อมูลให้เรียบร้อยและยื่นใบลาออกพร้อมหนังสือรับรองของผู้ปกครองผ่านอาจารย์ที่ปรึกษาที่ กลุ่มงานสนับสนุนวิชาการ คณะวิศวกรรมศาสตร์ [ก่อนวันสอบปลายภาค](#)

ข้อปฏิบัติเกี่ยวกับการสอบ

Exam

1. นักศึกษาทุกคนนำบัตรนักศึกษา หรือบัตรของส่วนราชการ มาแสดงต่อกรรมการคุมสอบก่อนเข้าห้องสอบทุกครั้ง หากไม่มีให้ติดต่อห้องดำเนินการสอบทันที
2. ห้ามนักศึกษาออกจากห้องสอบรวมทั้งเข้าห้องน้ำในช่วงเวลา 30 นาทีแรก และในช่วง 30 นาทีสุดท้ายของการสอบ ทุกรายวิชา
3. ห้ามศึกษานำอาหาร/เครื่องดื่ม และน้ำดื่มเข้าห้องสอบ (ยกเว้นนักศึกษาภักดีตัวสอบเท่านั้น)
4. สัญญาณกริ่งไฟฟ้า

เวลาการสอบ	เข้า	บ่าย
เข้าห้องสอบและเริ่มทำข้อสอบ	09.00 น.	13.30 น.
ห้ามนักศึกษาเข้าห้องสอบ	09.30 น.	14.00 น.
เตือนก่อนหมดเวลา 5 นาที	11.55 น.	16.25 น.
หมดเวลาทำข้อสอบ	12.00 น.	16.30 น.

5. นักศึกษาภักดีตัวสอบต้องมารายงานตัวที่ห้องดำเนินการสอบ ก่อนสอบอย่างน้อย 1 วัน มิฉะนั้นจะไม่มีสิทธิ์สอบ
6. นักศึกษาแต่งกายตามข้อบังคับมหาวิทยาลัยสงขลานครินทร์ ว่าด้วยเครื่องแบบนักศึกษา มหาวิทยาลัยสงขลานครินทร์ พ.ศ. 2560 ห้ามนักศึกษาใส่กางเกงยีนส์/ผ้ายัด หรือเสื้อแจ็กเก็ต หรือเสื้อยืด/โปโล หรือรองเท้าแตะ/รัดส้น/ไม่หุ้มส้น เข้าห้องสอบเด็ดขาด
7. ห้ามศึกษานำโทรศัพท์มือถือ/สมาร์ทวอชซ์ ติดตัวตลอดการสอบ (ปิดโทรศัพท์มือถือ/สมาร์ทวอชซ์ วางไว้ใต้โต๊ะ) และกรณีไปห้องน้ำ ห้ามนำโทรศัพท์มือถือ/สมาร์ทวอชซ์ ติดตัวไปด้วย
8. หากอนุญาตให้นำเครื่องคิดเลขเข้าได้ หมายถึง อนุญาตคนละ 1 เครื่อง และไม่บันทึกข้อมูลใด ๆ ทั้งสิ้น
9. นักศึกษาภักดีตัวสอบจะต้องสอบที่ห้องดำเนินการสอบเท่านั้น ไม่อนุญาตให้เข้าห้องสอบปกติและต้องมาที่ห้องภักดีตัวสอบก่อนเวลา 09.00 น. ของวันที่ภักดีตัวสอบ (ดูรายละเอียดการขอภักดีตัวสอบในหัวข้อการลงทะเบียนเรียน)
10. กรณีต้องการขอเลื่อนการสอบจะต้องดำเนินการยื่นคำร้องขอเลื่อนการสอบพร้อมขอความเห็นอาจารย์ผู้สอน ภายในวันถัดไปหลังจากที่มีการสอบรายวิชานั้น ซึ่งสามารถดาวน์โหลดคำร้องขอเลื่อนสอบได้ตาม QR CODE

ช่องทางติดต่อ

ห้องดำเนินการสอบ
☎ 074-287032

ข้อมูลเพิ่มเติม



การสอบวัดความรู้ภาษาอังกฤษเพื่อสำเร็จการศึกษา

PSU English Skill Test (PSU-EST)

คณะวิศวกรรมศาสตร์กำหนดประเภทการทดสอบ **PSU English Skills Test** เริ่มใช้สอบวัดความรู้ภาษาอังกฤษ ตั้งแต่ภาคการศึกษาที่ 1 ปีการศึกษา 2565 เป็นต้นไป และนักศึกษาจะต้องรับการทดสอบเฉพาะที่จัดโดย คณะวิศวกรรมศาสตร์เท่านั้น โดยมีรายละเอียด ดังนี้



การสอบ PSU English Skills Test ใช้เวลา 90 นาที จำนวน 77 ข้อ (100 คะแนน) ซึ่งใช้วัดความสามารถในการใช้ภาษา 4 ทักษะ ประกอบด้วย



- นักศึกษา 1 คน มีสิทธิ์เข้ารับการทดสอบประเภทการสอบ PSU English Skills Test **ไม่เกิน 4 ครั้งต่อปีการศึกษา และจะต้องเข้าสอบตามวันและเวลา สถานที่ที่คณะฯ จัดเท่านั้น**
- กรณีนักศึกษาชั้นปีสุดท้ายหรือนักศึกษาที่สำเร็จการศึกษาก่อนกำหนดเวลาของหลักสูตรฯ ที่ยังสอบไม่ผ่านตามเกณฑ์ ซึ่งมีความจำเป็นต้องใช้สิทธิ์เข้ารับการทดสอบมากกว่าที่มหาวิทยาลัยฯ กำหนดนักศึกษาสามารถแจ้งความประสงค์โดยการยื่นคำร้องทั่วไปที่ กลุ่มงานสนับสนุนวิชาการ คณะวิศวกรรมศาสตร์ ได้ทุกวันจันทร์-ศุกร์ เวลา 08.30-16.30 น.
- ช่วงเวลาเปิดสอบตลอดปีการศึกษา 2569 ตั้งแต่เวลา 09.00 – 16.30 น. ยกเว้นการสอบระหว่างช่วงการสอบกลางภาคและการสอบปลายภาค (ตามแผนการสอบที่คณะฯ กำหนด)

หมายเหตุ : กำหนดการอาจเปลี่ยนแปลงได้ตามปฏิทินการศึกษา และตามความเหมาะสม

เกณฑ์คะแนนสอบวัดความรู้ภาษาอังกฤษเพื่อสำเร็จการศึกษา

ประเภทของการสอบ	ระดับคะแนนที่ผ่าน
PSU English Skill Test (PSU-EST)	ไม่น้อยกว่าระดับคะแนน 56
TOEIC	ไม่น้อยกว่าระดับคะแนน 550
TOEFL	ไม่น้อยกว่าระดับคะแนน 450
IELTS	ไม่น้อยกว่าระดับคะแนน 5

อ่านประกาศเพิ่มเติม



ทุนการศึกษา

Scholarship



ทุนสร้างชื่อเสียง

- ได้รับรางวัลการแข่งขัน/ประกวดในระดับภูมิภาค (ภาคใต้) ระดับประเทศ (ระดับชาติ) และระดับนานาชาติ
- คณะฯ จะพิจารณาให้ทุนการศึกษา ตามระดับรางวัลที่ได้รับตามระเบียบคณะวิศวกรรมศาสตร์ มหาวิทยาลัยสงขลานครินทร์ ว่าด้วยการให้ทุนการศึกษาแก่นักศึกษาที่สร้างชื่อเสียงจากการเข้าร่วมกิจกรรมประกวดและแข่งขันต่าง ๆ พ.ศ. 2554

ทุนทั่วไป/ทุนศิษย์เก่า/ทุนอาหารกลางวัน/ ทุนจากบริษัท หน่วยงานภายนอก



- เป็นนักศึกษาคณะฯ ที่ได้ลงทะเบียนเรียนในภาคการศึกษานั้น ๆ
- ขาดแคลนทุนทรัพย์ ประพฤติดี ขยันหมั่นเพียร และตั้งใจศึกษา
- มีจิตสำนึกสาธารณะประโยชน์หรือทำประโยชน์เพื่อส่วนรวม ช่วยเหลืองาน/กิจกรรมของคณะฯ
- ไม่อยู่ในระหว่างได้รับโทษทางวินัยนักศึกษาตามคำสั่งมหาวิทยาลัย สงขลานครินทร์
- เปิดรับสมัครในช่วงต้นเทอมของแต่ละภาคการศึกษาที่หน่วยพัฒนาทักษะ กลุ่มงานพัฒนาวิชาการ คณะวิศวกรรมศาสตร์
- ต้องเข้ารับการปฐมนิเทศทุนและช่วยเหลืองานกิจกรรมของคณะ/มหาวิทยาลัย ไม่น้อยกว่า 1 ครั้ง/กิจกรรม

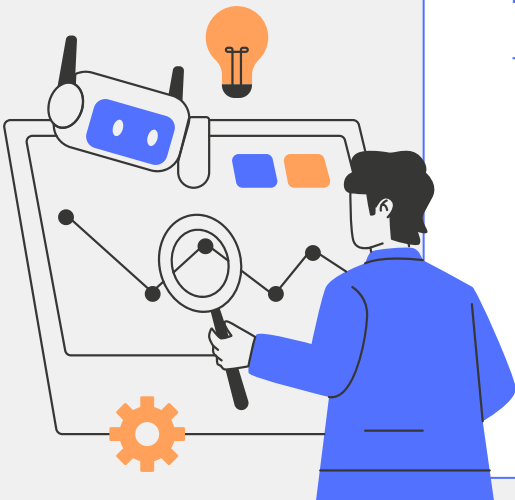
ทุนทำงานแลกเปลี่ยนคณะฯ

- นักศึกษาที่ผ่านการคัดเลือก จะต้องช่วยปฏิบัติงานที่หน่วยงาน/สาขาวิชา ภายในคณะวิศวกรรมศาสตร์ ตามที่ได้รับจัดสรร
- นักศึกษาช่วยปฏิบัติงานตามจำนวนชั่วโมงที่ได้รับจัดสรร ไม่เกินคนละ 50 ชั่วโมง โดยจะได้รับค่าตอบแทน 100 บาท/ชั่วโมง

โครงการทุนมงคลสุข

- นักศึกษาจะได้รับการยกเว้นค่าธรรมเนียมการศึกษาของคณะฯ จำนวน 6,250 บาท/ภาคการศึกษา
- นักศึกษาต้องได้ระดับคะแนนเฉลี่ยสะสม (GPAX) ไม่ต่ำกว่า 3.25 ทุกภาคการศึกษา (ต้องลงทะเบียนเรียนตามแผนการศึกษาที่กำหนด หรือไม่น้อยกว่า 18 หน่วยกิต)
- หากในภาคการศึกษาใด นักศึกษาไม่สามารถรักษาระดับคะแนนเฉลี่ยสะสม (GPAX) ไม่ต่ำกว่า 3.25 ได้ จะถูกตัดสิทธิ์การรับทุน

โครงการลูกพระราชบิดา/โครงการดาวรุ่งคอมพิวเตอร์/ โครงการห้องเรียนวิทยาศาสตร์ โดยการกำกับดูแลของ มหาวิทยาลัย (วมว.)



- นักศึกษาจะได้รับการยกเว้นค่าธรรมเนียมการศึกษาของคณะฯ จำนวน 18,000 บาท/ภาคการศึกษา
- นักศึกษาต้องได้ระดับคะแนนเฉลี่ยสะสม (GPAX) ไม่ต่ำกว่า 3.25 ทุกภาคการศึกษา (ต้องลงทะเบียนเรียนตามแผนการศึกษาที่กำหนด หรือไม่น้อยกว่า 18 หน่วยกิต)
- หากในภาคการศึกษาใด นักศึกษาไม่สามารถรักษาระดับคะแนนเฉลี่ยสะสม (GPAX) ไม่ต่ำกว่า 3.25 ได้ จะถูกตัดสิทธิ์การรับทุน

เงินกู้ยืมเพื่อการศึกษาจากรัฐบาล (กยศ./กรอ.)

นักศึกษาสามารถกู้ยืมเงิน กยศ และ กรอ. ได้หากผ่านเกณฑ์ที่ทางผู้ให้ทุนกำหนด (อ่านรายละเอียดเพิ่มเติมได้ตาม QR CODE) ปัจจุบันสามารถกู้ได้ภายใต้คณะวิศวกรรมศาสตร์ โดยสามารถกู้ได้ทั้ง ค่าเทอม และค่าใช้จ่ายรายเดือนตามที่ผู้ให้ทุนกำหนด

Facebook : กยศ ม.อ.






ข้อมูลเพิ่มเติม



การผ่อนผันค่าธรรมเนียมการศึกษา

รายละเอียด

-  กรอกข้อมูลให้ครบถ้วนพร้อมคำรับรองผู้ปกครอง ผ่านความเห็นอาจารย์ที่ปรึกษาและหัวหน้าสาขาวิชา
-  แบบผลการเรียนภาคการศึกษาล่าสุด
-  ยื่นคำร้องที่กลุ่มงานสนับสนุนวิชาการ คณะวิศวกรรมศาสตร์ พิจารณาผลภายใน 1-3 วัน

ข้อมูลเพิ่มเติม



สวัสดิการนักศึกษา

หอพักนักศึกษา

Facebook : หอพัก
นักศึกษา ม.อ.หาดใหญ่



รายละเอียดเกี่ยวกับหอพักนักศึกษา สามารถดูเพิ่มเติมได้ที่ ระบบการจัดการหอพักนักศึกษา มหาวิทยาลัยสงขลานครินทร์ วิทยาเขตหาดใหญ่

เว็บไซต์หอพักนักศึกษา ม.อ.



การบริการสุขภาพและประกันภัยอุบัติเหตุนักศึกษา

การบริการสุขภาพและประกันภัยอุบัติเหตุนักศึกษา
การกำกับการประจำตัวโรงพยาบาลและการขึ้นทะเบียนสิทธิประกัน
สุขภาพถ้วนหน้าโรงพยาบาลสงขลานครินทร์
สำหรับนักศึกษามหาวิทยาลัยสงขลานครินทร์ วิทยาเขตหาดใหญ่
ดูรายละเอียดได้ตาม QR CODE

ข้อมูลเพิ่มเติม



หน่วยบริการให้การปรึกษาเชิงจิตวิทยาสำหรับนักศึกษา ม.อ. บ้านวัยใสสงขลานครินทร์ PSU HOME CARE

PSU Home Care



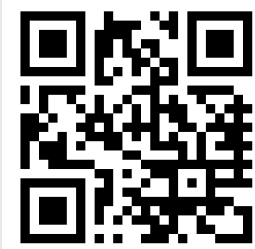
บริการให้คำปรึกษารายบุคคลการประเมินสุขภาพใจเบื้องต้น
กิจกรรมพัฒนาตน
การบำบัดจิตรายบุคคลและครอบครัว **ฟรี! ไม่มีค่าใช้จ่าย**
ให้บริการ วันจันทร์-ศุกร์ เวลา 08.30-16.30 น. (เว้นวันหยุดราชการ)
บ้านวัยใสสงขลานครินทร์ อาคารกิจกรรมนักศึกษา (ใกล้โรงช้าง)
มหาวิทยาลัยสงขลานครินทร์
โทร.074-282604 / สายด่วน (Hot Line) 24 ชม. : โทร. 063-9465471



การผ่อนผันทหาร/นักศึกษาวิชาทหาร

นักศึกษาสามารถติดต่อเกี่ยวกับการผ่อนผันทหาร/นักศึกษาวิชาทหาร
ได้ที่ สำนักงานหอพักนักศึกษา โทร. 074-282660 ในวันและเวลาทำการ
08.30-16.30 น. และดำเนินการตามขั้นตอนต่าง ๆ ที่กำหนดไว้หรือติดตาม
ข่าวสารทาง Facebook ตาม QR CODE

Facebook :
ผ่อนผันทหาร



การฝึกงาน

Scholarship

การฝึกงานเป็นการเสริมทักษะและประสบการณ์ให้เตรียมพร้อมสำหรับการทำงานทั้งในระหว่างการศึกษาและภายหลังการศึกษาโดยนักศึกษาจะได้นำความรู้จากภาคทฤษฎีไปสู่การฝึกการปฏิบัติจริง ในระยะเวลาที่กำหนดซึ่งความรู้และประสบการณ์ที่ได้จะช่วยให้นักศึกษาเห็นภาพที่แท้จริงในการทำงาน ทำให้เข้าใจความต้องการที่แท้จริงในการทำงานทั้งจากตนเองและบริษัทที่เป็นนายจ้าง

วัตถุประสงค์การฝึกงาน



เพื่อให้ศึกษามีโอกาสเรียนรู้และได้รับประสบการณ์ชีวิตการทำงานที่แท้จริง



เพื่อให้ศึกษาได้เตรียมความพร้อมก่อนที่จะจบออกไปทำงาน



เพื่อให้ศึกษาได้รู้จักการปรับตัวให้เข้ากับสภาพแวดล้อมภายนอกมหาวิทยาลัย



เพื่อให้ศึกษานำประสบการณ์ที่ได้รับจากการฝึกงานมาประยุกต์ใช้ในการเรียน ทำโครงการและทำงานต่อไป

เงื่อนไขและข้อกำหนดการฝึกงาน



นักศึกษาต้องฝึกงานตามปฏิทินที่กำหนดไว้ ซึ่งกำหนดโดยคณะฯ



เมื่อนักศึกษาได้รับการจัดสรรสถานที่ฝึกงานแล้วไม่อนุญาต ให้เปลี่ยนแปลงสถานที่ฝึกงานเองโดยเด็ดขาด ยกเว้นมีเหตุผลอันสมควร และต้องแจ้งผ่านคณะทุกครั้ง



ห้ามนักศึกษากลับก่อนเวลาที่คณะกำหนดการฝึกงาน



ให้ผู้ควบคุมหรือผู้ที่ได้รับมอบหมายดูแลระหว่างการฝึกงาน
เซ็นชื่อรับทราบการปฏิบัติงานทุกสัปดาห์











ห้ามลงทะเบียนฝึกงานภาคฤดูร้อน พร้อมกับวิชาอื่นๆ
โดยเด็ดขาด ยกเว้นมีเหตุผลอันสมควร





ข้อกำหนดและเตรียมความพร้อมก่อนการฝึกงาน

- 
 นักศึกษาต้องเรียนผ่านไม่น้อยกว่า 77 หน่วยกิต ในภาคการศึกษาที่ 1 ของชั้นปีที่ 3 กรณีไม่ครบตามกำหนดจะต้องผ่านความเห็นชอบของประธานกรรมการฝึกงานของสาขาวิชาก่อนจึงจะสามารถไปฝึกงานได้
- 
 นักศึกษาควรศึกษาข้อมูลของสถานประกอบการที่ต้องการจะไปฝึกงานให้ละเอียดก่อนตัดสินใจเลือก เช่น ลักษณะงาน สถานที่ ความปลอดภัย สุวีติการ และที่พัก
- 
 นักศึกษากรอกใบสมัครยืนยันยืนยันสถานที่ฝึกงาน พร้อมแนบผลการลงคะแนนและผลการเรียนส่งให้กลุ่มงานพัฒนาวิชาการ และไม่อนุญาตให้เปลี่ยนแปลงสถานที่ฝึกงานหลังจากนี้
- 
 นักศึกษาต้องไปฝึกงานในสถานที่ที่สาขาวิชา หรือคณะฯ อนุญาตเท่านั้น
- 
 นักศึกษาต้องเข้ารับฟังการปฐมนิเทศการฝึกงานและรับหนังสือส่งตัวตามวันและเวลาที่คณะกำหนด
- 
 นักศึกษาสามารถดาวน์โหลด สมุดบันทึกฝึกงานได้ทางเว็บไซต์ฝึกงานและเมื่อใกล้ฝึกงานแล้วเสร็จ ทางคณะฯ จะดำเนินการส่งแบบประเมินให้สถานประกอบการทางอีเมลล์
- 
 นักศึกษาต้องลงคะแนนฝึกงานตามเวลาที่คณะกำหนดให้เรียบร้อยก่อนไปฝึกงาน มิฉะนั้นจะถือว่าการฝึกงานนั้นเป็นโมฆะ
- 
 นักศึกษาต้องแต่งกายด้วยชุดนักศึกษาเท่านั้นในวันรายงานตัว

Facebook : Internship
Coop ENG U.S.



ข้อมูลเพิ่มเติม



การนิเทศนักศึกษาฝึกงาน



ภายหลังจากที่นักศึกษาได้เข้าสู่สถานที่ฝึกงานเรียบร้อยแล้ว คณาจารย์ผู้รับผิดชอบฝึกงานนักศึกษาจะทำการนิเทศตามสถานที่ฝึกงานของนักศึกษาโดยจะแจ้งให้ทราบล่วงหน้าเพื่อการเตรียมพร้อมของบุคลากรและผู้ดูแลการฝึกงานรวมทั้งตัวนักศึกษาเองเพื่อประเมินลักษณะของสถานที่ฝึกงานและความเหมาะสมในการฝึกงานตามที่นักศึกษาได้รับมอบหมาย

การประเมินผลการฝึกงาน



มีคณะกรรมการอำนวยการฝึกงาน ที่ได้รับการแต่งตั้งจากสาขาวิชา



การประเมินผลเป็นสัญลักษณ์

- G = ดีมาก
- P = ผ่าน
- F = ไม่ผ่าน



การประเมินผลพิจารณาจาก

- รายงานที่นักศึกษาจัดทำ
- ใบรายงานของผู้ควบคุมการปฏิบัติงาน



มีการประเมินผล โดยหัวหน้าหน่วยงานของสถานประกอบการ ที่รับนักศึกษาเข้าฝึกงานตามแบบประเมินผลการฝึกงานสำหรับสถานที่ฝึกงาน เมื่อสิ้นสุดระยะเวลาการฝึกงานครบถ้วนทุกขั้นตอน ซึ่งผลการประเมินจะปรากฏเป็นเกรด G = ดี P = ผ่าน F = ไม่ผ่าน ซึ่งนักศึกษาที่เข้ารับการฝึกงานจะต้องได้เกรด G หรือ P เท่านั้น จึงจะถือว่าผ่านการฝึกงาน

สหกิจศึกษา

Cooperative Education

สหกิจศึกษา เป็นระบบการจัดการศึกษาที่จัดให้มีการเรียนการสอนในสถานศึกษาสลับกับการไปหาประสบการณ์ตรงจากการปฏิบัติงานจริง ในสถานประกอบการอย่างมีระบบด้วยความร่วมมือจากสถานประกอบการและทุกฝ่ายที่เกี่ยวข้องเป็นระบบการศึกษาที่ผสมผสานการเรียนกับการปฏิบัติงาน



คณะวิศวกรรมศาสตร์มีหลักสูตรระดับปริญญาตรีที่มีทางเลือกสหกิจศึกษา

ทุกหลักสูตรกำหนดให้นักศึกษาโครงการสหกิจศึกษาต้องปฏิบัติงานสหกิจศึกษา **ไม่น้อยกว่า 640 ชั่วโมง** หรือ 1 ภาคการศึกษา กำหนดช่วงเวลาปฏิบัติงานสหกิจศึกษาตามภาคการศึกษาที่สอดคล้องกับปฏิทินการศึกษาในแต่ละปีการศึกษา รายละเอียดดังนี้

หลักสูตร	ภาคการศึกษาที่ปฏิบัติสหกิจศึกษา
หลักสูตรวิศวกรรมไฟฟ้า	2
หลักสูตรวิศวกรรมชีวการแพทย์	1
หลักสูตรวิศวกรรมเครื่องกล	1
หลักสูตรวิศวกรรมเมคคาทรอนิกส์	1
หลักสูตรวิศวกรรมอุตสาหการ	1
หลักสูตรวิศวกรรมการผลิต	1-2
หลักสูตรวิศวกรรมเคมี	2
หลักสูตรวิศวกรรมเหมืองแร่และวัสดุ	2
หลักสูตรวิศวกรรมคอมพิวเตอร์	2
หลักสูตรวิศวกรรมโยธา	2
หลักสูตรวิศวกรรมสิ่งแวดล้อม	2
หลักสูตรวิศวกรรมปัญญาประดิษฐ์	2
หลักสูตรวิศวกรรมและการจัดการนวัตกรรม (หลักสูตรนานาชาติ)	1
หลักสูตรวิศวกรรมยาง (หลักสูตรนานาชาติ)	2
หลักสูตรวิศวกรรมเซมิคอนดักเตอร์	1

การคัดเลือกนักศึกษา

คณะวิศวกรรมศาสตร์กำหนดให้การคัดเลือกนักศึกษาเป็นไปตามความสมัครใจของสถานประกอบการ และนักศึกษา โดยสถานประกอบการอาจกำหนดการคัดเลือกได้ในหลายวิธี เช่น การสอบข้อเขียน การสอบสัมภาษณ์ หรือทั้งสอบข้อเขียนและสอบสัมภาษณ์ เป็นต้น เมื่อได้รับการยืนยันการคัดเลือกนักศึกษาแล้วคณะวิศวกรรมศาสตร์จะดำเนินการส่งนักศึกษาไปรายงานตัวและปฏิบัติสหกิจศึกษาตามวันและเวลาที่กำหนด



ลำดับขั้นตอนการดำเนินงานสหกิจศึกษา

1. สาขาวิชา

- ประชุมเตรียมความพร้อมจัดการเรียนการสอนสหกิจศึกษา เช่น สำรวจจำนวนนักศึกษา กำหนดอาจารย์ที่ปรึกษาและผู้ประสานงาน
- วางนโยบายสหกิจศึกษาของสาขาวิชา เช่น กำหนดเกณฑ์คัดเลือกนักศึกษาและสถานประกอบการ

2. งานพัฒนาวิชาการ

- ดำเนินการด้านเอกสารหนังสือขอความอนุเคราะห์รับนักศึกษาไปยังสถานประกอบการ(ขอโควตาหรือนักศึกษาหาด้วยตนเอง)
- ส่งหนังสือสำรวจความต้องการและแจ้งรายละเอียดในการรับนักศึกษาสหกิจศึกษา

3. สถานประกอบการ

- เสนอรายละเอียดตำแหน่งงานลักษณะงาน หัวข้อโครงการ จำนวนนักศึกษา ค่าตอบแทน สวัสดิการ สาขาวิชาที่ประสงค์จะรับ เป็นต้น
- พิจารณาใบสมัคร และส่งผลการคัดเลือกกลับมายังงานพัฒนาวิชาการ

4. งานพัฒนาวิชาการ

- จัดอบรมเตรียมความพร้อมสหกิจศึกษาให้แก่นักศึกษาจำนวน 30 ชั่วโมงก่อนการปฏิบัติสหกิจศึกษา
- จัดทำหนังสือส่งตัวโดยระบุวันเริ่มปฏิบัติงานและสิ้นสุดการปฏิบัติงานสหกิจศึกษา

5. งานพัฒนาวิชาการ

- กรณีตอบรับนักศึกษาหาด้วยตนเอง แจ้งผลการคัดเลือกให้นักศึกษาทราบ
- กรณีโควตา งานพัฒนาฯ ส่งใบแจ้งรายละเอียดงานและจำนวนนักศึกษาที่สถานประกอบการต้องการรับให้สาขาวิชาเป็นผู้พิจารณาคัดเลือก
- บันทึกในฐานข้อมูลนักศึกษายืนยันการฝึกสหกิจศึกษา

6. นักศึกษา

- ดำเนินการเกี่ยวกับการลงทะเบียนเรียน
- เตรียมความพร้อมด้านที่พักอาศัย การเดินทาง สถานที่รายงานตัว

7. สถานประกอบการ

- ฝ่ายบุคคลและนักศึกษาติดต่อกันเพื่อกำหนดสถานที่รายงานตัวและดำเนินการจัดปฐมนิเทศแก่นักศึกษา เรื่องต่าง ๆ เช่น ระเบียบข้อบังคับ ผู้บริหาร สถานที่ และความปลอดภัยในการปฏิบัติงาน เป็นต้น
- หัวหน้าแผนกหรือวิศวกรพี่เลี้ยง แจ้งรายละเอียดขอบเขตงาน ลักษณะงาน และหน้าที่ให้นักศึกษาทราบ




8. อาจารย์ที่ปรึกษาสหกิจศึกษา

- ดำเนินการนิเทศนักศึกษาสหกิจศึกษา

9. คณะวิศวกรรมศาสตร์ร่วมกับสถานประกอบการ




- ประเมินผลสหกิจศึกษา โดยอาศัยข้อมูลจากสถานประกอบการ อาจารย์ที่ปรึกษา อาจารย์นิเทศ และรายงานผลการปฏิบัติงาน เป็นต้น
- แบบประเมิน วิธีการประเมิน ค่าระดับคะแนน เป็นไปตามที่คณะวิศวกรรมศาสตร์ และสาขาวิชาเป็นผู้กำหนด

การสมัครเป็นนักศึกษาสหกิจศึกษา


-  นักศึกษาปี 2 และปี 3 ในสาขาวิชาที่มีสหกิจศึกษาสมัครเข้าโครงการเตรียมสหกิจศึกษา โดยลงรายชื่อเพื่อเข้าร่วมกิจกรรมอบรมเตรียมความพร้อมที่เจ้าหน้าที่ของคณะฯ ได้จัดขึ้น
-  นักศึกษาจะต้องเข้าอบรมเตรียมความพร้อมนักศึกษาสหกิจที่จัดโดยคณะและสาขาวิชา **ไม่น้อยกว่า 30 ชั่วโมง**
-  นักศึกษาที่ผ่านการอบรมเตรียมความพร้อมสหกิจศึกษาครบ 30 ชั่วโมงสามารถเข้าปฏิบัติงานสหกิจศึกษาได้



คุณสมบัติของนักศึกษา ก่อนไปปฏิบัติสหกิจศึกษา




-  เป็นนักศึกษาโครงการสหกิจศึกษาและกำลังศึกษาชั้นปีที่ 3 หรือชั้นปีที่ 4 ในคณะ
-  มีระดับผลการเรียนเฉลี่ยสะสมไม่ต่ำกว่า 2.00 และเป็นไปตามคุณสมบัติที่สาขาวิชากำหนด
-  ผ่านการอบรมการเตรียมความพร้อม **ครบอย่างน้อย 30 ชั่วโมง**
 - หัวข้อการอบรมจะต้องเป็นหัวข้อที่คณะจัด **อย่างน้อย 15 ชั่วโมง**
 - สาขาวิชาจัด **อย่างน้อย 15 ชั่วโมง**

หากกรณีอย่างใดอย่างหนึ่งไม่ครบให้ยื่นคำร้องต่อประธานกรรมการและคณะกรรมการ เพื่อพิจารณาอนุมัติ โดยจะพิจารณาจากจำนวนชั่วโมงที่เข้าร่วมในภาพรวมทั้งสองส่วนครบ 30 ชั่วโมง

-  ไม่เป็นโรคที่เป็นอุปสรรคต่อการปฏิบัติงานในสถานประกอบการ







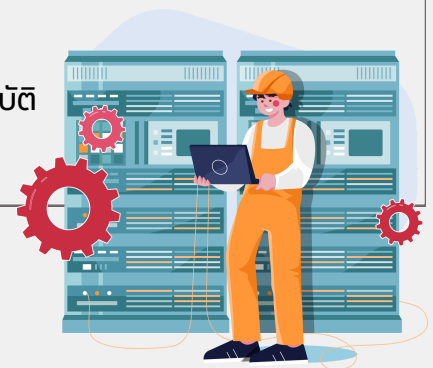
การจัดทำรายงานสหกิจศึกษา

-  นักศึกษาจัดทำโครงร่างรายงานและส่งโครงร่างรายงานให้คณะกรรมการของแต่ละสาขาวิชา ภายใน 3 สัปดาห์แรกของการออกปฏิบัติงานสหกิจศึกษา
-  นักศึกษาจัดทำรายงานภายใต้คำแนะนำของพนักงานพี่เลี้ยงและอาจารย์ที่ปรึกษาสหกิจศึกษา ทั้งนี้ เนื้อหาในรายงานต้องคำนึงถึงความต้องการของสถานประกอบการเป็นหลัก โดยรายงานในลักษณะโครงการที่นักศึกษาได้รับมอบหมายจากสถานประกอบการ
-  รายงานจัดทำเป็นรายบุคคลหรือทำงานเป็นกลุ่มตามที่สถานประกอบการมอบหมาย



เกณฑ์การวัดผลประเมินผล

-  การวัดและประเมินผลจะพิจารณาจาก
 - รายงานประจำสัปดาห์และรายงานฉบับสมบูรณ์ของนักศึกษา
 - รายงานการประเมินผลปฏิบัติงานสหกิจศึกษาของนักศึกษาโดยพนักงานพี่เลี้ยง
 - ผลการประเมินจากอาจารย์นิเทศและอาจารย์ที่ปรึกษาสหกิจศึกษา
-  ประเมินผลโดยอาจารย์ที่ปรึกษาสหกิจศึกษา คณะกรรมการในสาขาที่นักศึกษาสังกัดและผู้ประกอบการ
-  การประเมินผลเป็นสัญลักษณ์ A, B+, B, C+, C, D+ และ D
-  นักศึกษาอาจได้รับการประเมินผลเป็นสัญลักษณ์ E หากไม่ปฏิบัติตามระเบียบที่กำหนด



การลงทะเบียนเรียนรายวิชาสหกิจศึกษา



นักศึกษาที่มีคุณสมบัติครบถ้วน ต้องลงทะเบียนเรียนรายวิชาสหกิจศึกษาในสาขาที่สังกัดและปฏิบัติตามประกาศ ระเบียบ และแนวปฏิบัติที่เกี่ยวข้องกับสหกิจศึกษาที่คณะกำหนดอย่างเคร่งครัด



นักศึกษาไม่สามารถลงทะเบียนในรายวิชาอื่น ๆ พร้อมกับรายวิชาสหกิจศึกษาได้



หน้าที่ของนักศึกษาสหกิจศึกษา



ปฏิบัติงานเสมือนเป็นพนักงานชั่วคราวของสถานประกอบการในตำแหน่งตามที่คณะกรรมการและสถานประกอบการเห็นว่าเหมาะสมกับความรู้ความสามารถของนักศึกษา



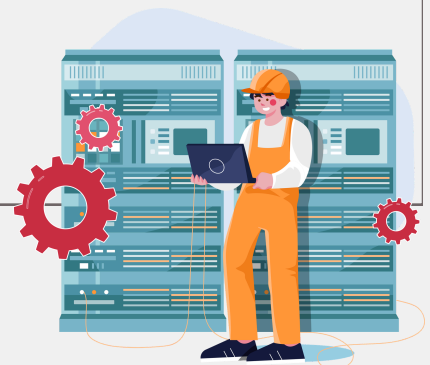
ปฏิบัติตามระเบียบการบริหารงานบุคคลของสถานประกอบการอย่างเคร่งครัด



รับผิดชอบงานที่ได้รับมอบหมายจากข้อตกลงร่วมกันระหว่างสถานประกอบการและคณะอย่างเต็มความสามารถ กรณีสถานประกอบการมีความจำเป็นต้องปรับเปลี่ยนงานและลักษณะงานที่ได้ตกลงกันไว้ นักศึกษาต้องแจ้งเพื่อให้อาจารย์ที่ปรึกษาสหกิจศึกษาเห็นชอบก่อนปฏิบัติงาน



ปฏิบัติงานเต็มเวลาตามกำหนด



ข้อมูลเพิ่มเติม



Facebook : Internship
 Coop ENG U.S.



เกณฑ์การจบการศึกษา

หลักเกณฑ์การจบการศึกษาของคณะวิศวกรรมศาสตร์



รายวิชาครบตามโครงสร้างหลักสูตร



ผลการเรียนมหาวิทยาลัย ไม่ต่ำกว่า 2.00



ผลการเรียนวิชาของคณะฯ **ไม่ต่ำกว่า 2.00**



กิจกรรมเสริมหลักสูตรตามที่กำหนด **(100 ชั่วโมง)**

- กิจกรรมเสริมสร้างสมรรถนะ **จำนวน 50 ชั่วโมง**
- กิจกรรมเลือกเข้าร่วมตามความสนใจ **จำนวน 50 ชั่วโมง**



สอบผ่านภาษาอังกฤษตามเกณฑ์ที่กำหนด

เมื่อจบตามหลักสูตร จึงมีสิทธิ์สอบใบประกอบวิชาชีพ จัดสอบโดยสภาวิศวกร

การขอสำเร็จการศึกษา

Gratulation

1



ประชาสัมพันธ์

เจ้าหน้าที่ประชาสัมพันธ์ให้นักศึกษารอกข้อมูลในระบบของฝ่ายทะเบียนฯ ผ่านช่องทาง ดังนี้

- กลุ่มเกียรติธง
- เพจ : กลุ่มงานวิชาการ คณะวิศวกรรมศาสตร์
- เพจ : Internship Coop Eng

2



การกรอกข้อมูล

นักศึกษากรอกข้อมูลที่คาดว่าจะสำเร็จการศึกษาผ่านเว็บไซต์ ตาม QR CODE



3



ส่งเอกสาร

ฝ่ายทะเบียนฯ ส่งเอกสารนักศึกษาที่คาดว่าจะสำเร็จการศึกษา มายังคณะฯ เพื่อให้ทางคณะตรวจสอบว่านักศึกษาเรียนรายวิชาครบตามหลักสูตรกำหนดหรือไม่ หลังเกรดออกประมาณ 3 สัปดาห์

4



ตรวจสอบผล

ฝ่ายทะเบียนฯ จัดทำประกาศมหาวิทยาลัยฯ และเพื่อขออนุมัติปริญญาต่อไปนักศึกษาตรวจสอบผลการสำเร็จการศึกษาได้ที่



ระเบียบ/ประกาศ/ข้อบังคับเกี่ยวกับงานวินัย

ข้อบังคับมหาวิทยาลัยสงขลานครินทร์ ว่าด้วยวินัยนักศึกษา พ.ศ. 2560 **มีสาระสำคัญ ดังนี้** สิ่งที่นักศึกษา **ต้องปฏิบัติ** และสิ่งที่นักศึกษา **ไม่ควรมีปฏิบัติ** หรือ **ไม่ประพฤติ** ซึ่งกล่าวไว้ในข้อบังคับฯ ข้อ 4. ดังนี้

ข้อ 4. วินัยและการรักษาวินัย

นักศึกษาต้องรักษาวินัยโดยเคร่งครัดอยู่เสมอ ผู้ใดฝ่าฝืนหรือไม่ปฏิบัติตามต้องรับโทษตามข้อบังคับนี้

4.1 นักศึกษา**ต้องประพฤติตน**ในทางที่สมควรแก่การเป็นนักศึกษาของมหาวิทยาลัย กล่าวคือ

4.1.1 นักศึกษาต้องปฏิบัติตามข้อบังคับ ระเบียบ คำสั่ง ประกาศ หรือข้อกำหนดของมหาวิทยาลัย

4.1.2 นักศึกษาต้องมีศีลธรรมและจรรยาบรรณอันดีงาม

4.1.3 นักศึกษาพึงประพฤติตนเป็นพลเมืองดี สังวรในสิทธิ หน้าที่ และความรับผิดชอบทั้งของตนเอง และผู้อื่น

4.1.4 นักศึกษาต้องรักษาชื่อเสียงและเกียรติคุณของมหาวิทยาลัย

4.1.5 นักศึกษาต้องรักษาความสงบเรียบร้อย ไม่ก่อให้เกิดการแตกความสามัคคี หรือทำร้ายร่างกาย หรือการก่อกวนระแวงวิวาทระหว่างนักศึกษาของมหาวิทยาลัย หรือนักศึกษาต่างสถาบัน หรือบุคคลอื่น

4.1.6 นักศึกษาต้องแสดงความสุภาพ ไม่แสดงความก้าวร้าวหรือลบหลู่ดูหมิ่นอาจารย์หรือเจ้าหน้าที่ของมหาวิทยาลัยผู้ปฏิบัติงานตามหน้าที่ ทั้งอยู่ต่อหน้าและลับหลัง

4.2 นักศึกษาต้อง**ไม่ประพฤติตน**ในทางที่ไม่สมควรแก่การเป็นนักศึกษาของมหาวิทยาลัย กล่าวคือ

4.2.1 ให้ข้อมูลหรือรายงานเท็จต่อมหาวิทยาลัย

4.2.2 ปลอมเอกสาร

4.2.3 พุดจา หรือแสดงกิริยาในลักษณะหยาบคาย ข่มขู่ หรือก้าวร้าว

4.2.4 เล่นการพนัน หรือกระทำการใด ๆ ที่เกี่ยวข้องกับการพนัน

4.2.5 เสพสุรา ของมึนเมา อันอาจจะเป็นเหตุให้เสื่อมเสียชื่อเสียงแก่ตนเองและส่วนรวม

4.2.6 เสพหรือมีไว้ครอบครองซึ่งสุรา ของมึนเมา ภายในมหาวิทยาลัย

4.2.7 เสพหรือมีไว้ครอบครองซึ่งยาเสพติดให้โทษ

4.2.8 ประพฤติ หรือกระทำการใด ๆ ให้เป็นที่เสื่อมเสียในทางชู้สาว หรือทางเพศ

4.2.9 ลักทรัพย์ ยักยอก จ้อโกง หรือทำให้เสียทรัพย์ซึ่งเป็นของผู้อื่น หรือมหาวิทยาลัย

4.2.10 มีวัตถุหรือสิ่งของอันไม่ชอบด้วยกฎหมายอยู่ในครอบครอง

4.2.11 กระทำความผิดอาญาในลักษณะเป็นที่เสื่อมเสียชื่อเสียงเกียรติคุณของมหาวิทยาลัย

4.2.12 กระทำหรือยอมให้ผู้อื่นกระทำการอื่นใด ซึ่งอาจทำให้เสื่อมเสียชื่อเสียงของมหาวิทยาลัย

4.2.13 การทุจริตทางวิชาการด้วยการลอกผลงานทางวิชาการ หรือการสร้างข้อมูลเท็จ

4.2.14 การกระทำความผิดที่มหาวิทยาลัยประกาศกำหนดว่าเป็นการกระทำผิดวินัย



ระเบียบ/ประกาศ/ข้อบังคับเกี่ยวกับงานวินัย

ข้อ 5. การกระทำผิดวินัยดังต่อไปนี้ ให้ถือเป็น **การกระทำความผิดวินัยร้ายแรง**

5.1 เป็นตัวการ ผู้ใช้ ผู้สนับสนุนให้เกิดเหตุอันวร้ายร้ายแรงขึ้นในมหาวิทยาลัย หรือก่อให้เกิดการแตกความสามัคคีในระหว่างนักศึกษาเป็นส่วนรวม หรือก่อการทะเลาะวิวาท ทำร้ายร่างกายผู้อื่นเป็นเหตุให้เกิดอันตรายสาหัส ทั้งภายในและภายนอกมหาวิทยาลัย

5.2 มีไว้เพื่อขาย หรือจำหน่าย รวมทั้งเป็นตัวแทนขาย หรือจำหน่ายซึ่งยาเสพติดให้โทษ

5.3 ประพฤติชั่วอย่างร้ายแรง อันเป็นเหตุให้เกิดความเสื่อมเสียแก่ตนเอง ผู้อื่น หรือมหาวิทยาลัย

5.4 กระทำผิดอาญาโดยคำพิพากษาถึงที่สุดให้จำคุกเว้นแต่เป็นโทษสำหรับความผิดที่ได้กระทำโดยประมาทหรือ ความผิดลหุโทษ

5.5 ทุจริตในการวัดผล

5.6 ทุจริตทางวิชาการ ซึ่งบกความทางวิชาการ วิทยานิพนธ์ สารนิพนธ์ หรือผลงานทางวิชาการอื่น ๆ เพื่อการตีพิมพ์หรือเผยแพร่ ด้วยการคัดลอกผลงาน หรือการสร้างข้อมูลเท็จ หรือเป็นผู้ว่าจ้าง หรือรับจ้างทำผลงานดังกล่าว

5.7 กรณีนักศึกษากระทำความผิดตามข้อบังคับฯ ข้อ.4 และได้รับการลงโทษในระดับพักการเรียนมาแล้ว รวมทั้งกรณีใช้มาตรการรอกการลงโทษ และกระทำความผิดซ้ำอีก

5.8 การกระทำอื่นใดที่มหาวิทยาลัยประกาศกำหนดว่าเป็นการกระทำความผิดวินัยร้ายแรง

ข้อ 6. **นักศึกษาที่กระทำความผิด ตามข้อบังคับฯ ข้อ.4 ให้ได้รับโทษประการใดประการหนึ่ง หรือหลายประการ ดังนี้**

6.1 ตักเตือนเป็นลายลักษณ์อักษร

6.2 ภาคทัณฑ์ตลอดสภาพการเป็นนักศึกษา และมหาวิทยาลัยอาจสั่งให้เข้าโครงการพัฒนาตนเอง หรือบำเพ็ญประโยชน์สาธารณะ ไม่เกิน 100 ชั่วโมงต่อปี นับถัดจากวันที่มหาวิทยาลัยมีคำสั่ง

6.3 พักการเรียน 1 ภาคการศึกษา ในภาคการศึกษาถัดจากภาคการศึกษาที่กระทำความผิด ไม่รวมการศึกษาภาคฤดูร้อน โดยให้ใช้บังคับกับนักศึกษาที่ลงทะเบียนเรียนเป็นรายปีด้วย ในกรณีที่นักศึกษากระทำความผิดในภาคการศึกษาสุดท้ายของการศึกษาหรือปีการศึกษาสุดท้ายของระยะเวลาการศึกษาสูงสุดที่กำหนดให้ศึกษาได้ โดยไม่พ้นจากสภาพการเป็นนักศึกษา อาจพักการเรียนตั้งแต่ภาคการศึกษาที่นักศึกษากระทำความผิดเป็นต้นไป หรือ งดการออกหนังสือรับรองของมหาวิทยาลัย หรือระงับการเสนอชื่อให้ได้รับอนุมัติประกาศนียบัตร หรือปริญญาบัตร ตั้งแต่ 1 ภาคการศึกษา ถึง 2 ภาคการศึกษา นักศึกษาผู้ใดได้รับโทษพักการเรียนตามวรรคหนึ่งมหาวิทยาลัยอาจนำมาตรการรอกการลงโทษมาบังคับใช้ก็ได้ ทั้งนี้ให้เป็นไปตามประกาศมหาวิทยาลัย



ระเบียบ/ประกาศ/ข้อบังคับเกี่ยวกับงานวินัย

ข้อ 7. นักศึกษาที่กระทำความผิดวินัยอย่างร้ายแรง ตามข้อบังคับฯ ข้อ.5 ให้ได้รับโทษประการใด ประการหนึ่ง ดังนี้

7.1 ภาคทัณฑ์ตลอดสภาพการเป็นนักศึกษา และพักการเรียนตั้งแต่ 1 ภาคการศึกษา ถึง 2 ภาคการศึกษา ในภาคการศึกษาถัดจากภาคการศึกษาที่กระทำความผิด ไม่รวมการศึกษาภาคฤดูร้อน โดยให้ใช้บังคับกับนักศึกษาที่ลงทะเบียนเรียนเป็นรายปีด้วย ในกรณีที่นักศึกษากระทำความผิดในภาคการศึกษาสุดท้ายของการศึกษา หรือปีการศึกษาสุดท้ายของระยะเวลาการศึกษาสูงสุดที่กำหนดให้ศึกษาได้ โดยไม่พ้นจากสภาพการเป็นนักศึกษา อาจพักการเรียนตั้งแต่ภาคการศึกษาที่นักศึกษากระทำความผิดเป็นต้นไป หรืองดการออกหนังสือรับรองของมหาวิทยาลัย หรือระงับเสนอชื่อให้ได้รับอนุมัติประกาศนียบัตร หรือปริญญาบัตร ตั้งแต่ 1 ภาคการศึกษา ถึง 2 ภาคการศึกษา

7.2 ให้พ้นจากสภาพการเป็นนักศึกษา

การดำเนินการด้านวินัยนักศึกษา

- กรณีมีนักศึกษาถูกกล่าวหาว่านักศึกษากระทำความผิดวินัยนักศึกษา และไม่เกี่ยวข้องกับนักศึกษาคนอื่น คณะฯ จะเป็นผู้ดำเนินการเสนอแต่งตั้งกรรมการสอบสวนดำเนินการสอบสวนพร้อมเสนอสำนวนการสอบสวน และโทษกรณีเห็นว่ามีความผิดไปยังมหาวิทยาลัยพิจารณา
- กรณีมีนักศึกษาถูกกล่าวหาว่านักศึกษากระทำความผิดวินัยนักศึกษา และเกี่ยวข้องกับนักศึกษาคนอื่นกองพัฒนานักศึกษาและศิษย์เก่าสัมพันธ์ จะเป็นผู้ดำเนินการเสนอแต่งตั้งกรรมการสอบสวน ดำเนินการสอบสวนพร้อมเสนอสำนวนการสอบสวนและโทษกรณีเห็นว่ามีความผิดไปยังมหาวิทยาลัยพิจารณา
- ดำเนินการ **"ลับ"** และมีกรรมการอย่างน้อย 2 ใน 3 จึงจะครบองค์ประชุม



การอุทธรณ์โทษทางวินัยนักศึกษา

นักศึกษาผู้ถูกสั่งลงโทษทางวินัยนักศึกษา หากประสงค์จะอุทธรณ์ให้ยื่นอุทธรณ์ต่ออธิการบดี (ผ่านกองพัฒนานักศึกษาและศิษย์เก่าสัมพันธ์) **ภายใน 15 วัน** นับตั้งแต่วันรับทราบคำสั่ง หรือถือว่าได้รับทราบคำสั่ง การอุทธรณ์ให้ยื่นอุทธรณ์เป็นหนังสือซึ่งมีข้อเท็จจริงข้อกฎหมายหรือข้อความอื่นใดที่อาศัยเป็นประเด็นในการพิจารณาอุทธรณ์ต่ออธิการบดี การอุทธรณ์ไม่เป็นเหตุให้ทุเลาการบังคับ เว้นแต่อธิการบดีจะสั่งเป็นอย่างอื่น

Facebook : งานวินัย
นักศึกษา



ระเบียบ/ประกาศ/ข้อบังคับอื่นๆ
ที่เกี่ยวกับระบบวินัยนักศึกษา



การแต่งกายชุดปฏิบัติการณ์ คณะวิศวกรรมศาสตร์



1. สวมเสื้อเชิ้ตแขนสั้น สีน้ำเงินเข้ม มีกระเป๋าสี้อยู่บนด้านบนซ้าย พร้อมปกตราคณะฯ บนกระเป๋าสี้อยู่ที่อกเสื้อด้านขวาในระดับเดียวกับขอบกระเป๋าด้านซ้าย ต้องปักชื่อ-สกุลของนักศึกษาเป็นภาษาไทยด้วยไหมสีขาว ขนาดความสูงประมาณ 8 - 10 มม.
2. ด้านหลังเสื้อไม่มีรูปภาพหรือตัวอักษรใด ๆ ทั้งสิ้น
3. สวมกางเกงขายาว สีน้ำเงินเข้มหรือดำเท่านั้น
4. สวมรองเท้าผ้าใบหรือรองเท้าหุ้มส้นทรงและสีสุภาพให้เรียบร้อย

นักศึกษามุสลิม

1. สวมผ้าคลุมศีรษะสีดำ โดยสอดชายผ้าคลุมศีรษะไว้ในคอเสื้อและสวมหมวกสีดำหรือสีน้ำเงินเข้มทับผ้าคลุมศีรษะ
2. สวมเสื้อปฏิบัติการณ์ตามรูปแบบที่คณะฯ กำหนดตามรูปกรณีสวมเสื้อปฏิบัติการณ์แขนยาว อนุญาตให้พับแขนเสื้อถึงบริเวณข้อศอก และสวมปลอกแขนที่ผลิตด้วยวัสดุประเภทยาง/พลาสติกหรือพ้ายืดสีดำหรือสีน้ำเงินเข้ม ขนาดความยาวจากข้อมือถึงข้อศอก



ข้อห้าม : ห้ามสวมรองเท้าแตะ ระหว่างที่มีการเรียนการสอนและติดต่อราชการทุกประเภท ทั้งภายในและภายนอกคณะวิศวกรรมศาสตร์

การศึกษาต่อในระดับปริญญาโท/เอก

นอกจากการเปิดสอนระดับปริญญาตรีแล้ว คณะวิศวกรรมศาสตร์ เปิดสอนระดับปริญญาโท และระดับปริญญาเอก โดยมีรายละเอียดหลักสูตร ดังนี้

ปริญญาโท

10
หลักสูตร

- สาขาวิศวกรรมเคมี
- สาขาวิศวกรรมคอมพิวเตอร์
- สาขาวิศวกรรมเครื่องกล
- สาขาวิชาวิศวกรรมไฟฟ้า
- สาขาวิชาวิศวกรรมโยธา
- สาขาวิชาวิศวกรรมสิ่งแวดล้อม
- สาขาวิศวกรรมเหมืองแร่และวัสดุ
- สาขาวิชาวิศวกรรมอุตสาหการและระบบ
- สาขาวิชาวิศวกรรมโลจิสติกส์และโซ่อุปทาน
- สาขาวิชาเทคโนโลยีพลังงาน

- สาขาวิศวกรรมเคมี
- สาขาวิศวกรรมคอมพิวเตอร์
- สาขาวิศวกรรมเครื่องกล
- สาขาวิชาวิศวกรรมไฟฟ้า
- สาขาวิชาวิศวกรรมโยธา
- สาขาวิชาวิศวกรรมสิ่งแวดล้อม
- สาขาวิศวกรรมเหมืองแร่และวัสดุ
- สาขาวิชาวิศวกรรมอุตสาหการและระบบ
- สาขาวิชาเทคโนโลยีพลังงาน

ปริญญาเอก

9
หลักสูตร

รายละเอียดเพิ่มเติม



โครงการปริญญาตรี-โท 5 ปี



ดาวนั้โหลดใบสมัคร



น้อง ๆ ที่สนใจอยากจะทำสำเร็จการศึกษา
ระดับปริญญาตรีและระดับปริญญาโท
ภายใน 5 ปีการศึกษา

คณะวิศวกรรมศาสตร์มีโครงการที่
จะทำฝันของน้อง ๆ ให้เป็นจริงได้ คือ
โครงการปริญญาตรี - โท 5 ปี



รายละเอียดเพิ่มเติม



โดยน้อง ๆ ที่เข้าร่วมโครงการยังได้รับเงินสนับสนุนค่าวัสดุ
สำหรับรายวิชา โครงการคนละ 5,500 บาท และสามารถ
ขอรับทุนการศึกษาขณะศึกษาในระดับปริญญาโท เดือนละ
7,500 - 9,000 บาท พร้อมได้รับการยกเว้นค่าธรรมเนียม
การศึกษาอีกด้วย

โครงการนี้จะเปิดรับสมัครนักศึกษาชั้นปีที่ 3 เข้าโครงการ
ทุกปี ๆ ละ 1 ครั้ง ระหว่างเดือนกุมภาพันธ์ - เมษายน โดย
คุณสมบัติเบื้องต้นของผู้สมัครคือ จะต้องลงทะเบียนเรียน
ตามแผนการเรียนชั้นปีที่ 1 - 3 ของสาขาวิชาที่สังกัด
มีคะแนนเฉลี่ยสะสมไม่น้อยกว่า 2.50

ช่องทางที่นักศึกษาควรติดตาม

Follow US

Facebook : Internship
Coop ENG ม.อ.



Facebook : กลุ่มงานวิชาการ
คณะวิศวกรรมศาสตร์ ม.อ.



Facebook : สโมสรนักศึกษา
คณะวิศวกรรมศาสตร์ ม.อ.



Facebook : งานพัฒนาทักษะและ
สวัสดิการ คณะวิศวกรรมศาสตร์ ม.อ.



Facebook : ฝ่ายทะเบียน
และประมวลผล ม.อ.



การบริการสุขภาพและประกัน
อุบัติเหตุนักศึกษา



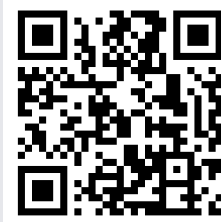
ผ่านพ้นทหาร/นศท.



เว็บไซต์ : คณะ
วิศวกรรมศาสตร์



Facebook : คณะ
วิศวกรรมศาสตร์ ม.อ.



บุคลากรของกลุ่มงานวิชาการ



นางกัญญนันท์ โชโต (พี้อ) โทร. 074-287008
รักษาการแทนหัวหน้ากลุ่มงานสนับสนุนวิชาการ
รักษาการในตำแหน่งหัวหน้ากลุ่มงานพัฒนาวิชาการ

งานรับสมัครนักศึกษา ระดับปริญญาตรี

นางสาวสุนันท์ เกอแผละ (พีใหม่) โทร. 074-287093

- รับสมัครนักศึกษาระดับปริญญาตรี
- Road Show - แนะนำหลักสูตร
- ปฐมนิเทศนักศึกษาระดับปริญญาตรี
- งานประชาสัมพันธ์ (เพื่อรับสมัครนักศึกษาเข้าศึกษาต่อ)
- ความร่วมมือและกิจกรรมต่าง ๆ ที่ร่วมกับโรงเรียน หน่วยงานภายนอก เพื่อรับสมัครนักศึกษาเข้าศึกษาต่อ



นางปาริชาติ มัชฌิมาริโร (พีมัน) โทร. 074-287093

- รับสมัครนักศึกษาระดับปริญญาตรี
- โครงการอาจารย์ที่ปรึกษาพบนักศึกษาชั้นปีที่ 1
- ธุรกิจกลุ่มงานพัฒนาวิชาการ

งานพัฒนาทักษะนักศึกษา



นายปุลณวัชร วิเทียมญลักษณ์ (พี่ปาย) โทร. 074-287083

- ดูแลกิจกรรมสโมสร , นักกิจกรรมดีเด่น , ชุมชุม , กลุ่มกิจกรรม
- กิจกรรมปัจฉิมนิเทศ
- กิจกรรม ม.อ. วิชาการ
- กิจกรรมสมรรถนะ / เลือกเข้าร่วม
- ทรานสคริปกิจกรรม

นางสาวอนุชิตา พิษิตแสนยากร (พี่ดำ) โทร. 074-287083

- กิจกรรมพัฒนาภาษาอังกฤษ / กิจกรรมสมรรถนะ / เลือกเข้าร่วม
- สวัสดิการนักศึกษา
- งานวินัยนักศึกษา/นักศึกษาบำเพ็ญประโยชน์
- ทุนการศึกษาจากหน่วยงานภายนอก / บริษัท ระดับปริญญาตรี
- ทุนขาดแคลนทุนทรัพย์ ทุนทำงานแลกเปลี่ยน ระดับปริญญาตรี
- ทุนผู้ช่วยสอนระดับปริญญาตรี ทุนโครงการพิเศษป.ตรี
- พิธีพระราชทานปริญญาบัตร ระดับปริญญาตรี



นางชฎานิตา ลอยวิรัตน์ (พี่ศรี) โทร. 074-287053

- จัดกิจกรรมอบรมบรรยาย/ประสานงานการประกวดแข่งขัน
- กิจกรรมสมรรถนะ / เลือกเข้าร่วม - กิจกรรมชุมนุมฟอร์มูล่า
- ทุนนักศึกษาที่สร้างชื่อเสียงจากการเข้าร่วมการประกวดแข่งขัน
- กิจกรรม Job Fair / รับสมัครงาน นักศึกษาปริญญาตรีและบัณฑิตศึกษา
- ปริญญาเกิตติมศักดิ์

งานหลักสูตร/ฝึกงาน/สหกิจศึกษา



นางสาวลลิตทิพย์ ก้องพานิชกุล (พี่ก้อย) โทร. 074-287410

- สหกิจศึกษา
- หลักสูตรระดับปริญญาตรี
- ดูแลให้คำปรึกษานักศึกษาที่ต้องลงทะเบียนเพื่อสำเร็จการศึกษา
- ดูแลนักศึกษาที่มีปัญหาด้านการเรียน
- โครงการพิเศษต่าง ๆ ที่เกี่ยวกับหลักสูตร

นางสาวศิวอรณ์ โพธิ์ชะนิกร (พี่อ้าย) โทร. 074-287410

- ฝึกงาน
- ตรวจสอบการสำเร็จการศึกษา ระดับปริญญาตรี
- เสนอขออนุมัติปริญญา ระดับปริญญาตรี
- หนังสือรับรองแขนง สำหรับนักศึกษาสาขาวิชาวิศวกรรมไฟฟ้าเพื่อยื่นสอบ กว.
- หนังสือรับรองหน่วยกิตคงเหลือ เพื่อใช้ในการกู้ กยศ.



งานสนับสนุนวิชาการ



นางจุรีพร กาหยี (พี่บอล) โทร. 074-287029

- คำร้องต่าง ๆ ระดับปริญญาตรี
- (ลาพัก , ขอคืนสภาพฯ , ทบทวนการตรวจสอบข้อสอบใหม่ , เทียบเท่ำรายวิชา)
- ประเมินการสอน/ประเมินรายวิชา
- การผ่อนผันค่าธรรมเนียมการศึกษา ระดับปริญญาตรี

นางสาวยุดา ประสมพงศ์ (พี่ปอ) โทร. 074-287029

- เปิดรายวิชา
- ขอเทียบโอน/รับโอนรายวิชา ระดับปริญญาตรี
- การนับรายวิชาเลือก
- ย้ายสาขาวิชา/ย้ายคณะฯ/ย้ายมหาวิทยาลัย
- เปิดรายวิชาและลงทะเบียนเรียน Summer
- ทะเบียนเรียนเยี่ยม ระดับปริญญาตรี



นางสาวณัฐฐิภา จันทรเลื่อน (พี่บี) โทร. 074-287033

- รายวิชาโครงการฯ / กิจกรรมเสริมหลักสูตร / ประโยชน์เพื่อนมนุษย์
- การสอบวัดความรู้ภาษาอังกฤษเพื่อสำเร็จการศึกษา ระดับปริญญาตรี
- จัดสรรสาขาวิชา
- กิจกรรมเตรียมความพร้อมชั้นปีที่ 1
- ดูแลการจัดสอบกลางภาค / ปลายภาค
- โครงการอาจารย์ที่ปรึกษาพบนักศึกษาทุกชั้นปี



งานบัณฑิตศึกษา



นางสาวแจ่มใส จันทรพา (พี่แจ่มใส) โทร. 074-287085

- หลักสูตรระดับบัณฑิตศึกษา
- ดูแลเรื่องที่เกี่ยวข้องกับหลักสูตรระดับบัณฑิตศึกษา
- กุณการศึกษาระดับบัณฑิตศึกษา/ กุณอดหนุนวิจัยเพื่อวิทยานิพนธ์
- โครงการปริญญาตรี – โท 5 ปี
- ดูแลประสานงานทุนโครงการ HI-FI

นางสาวจุไรพร แดงอำพันธ์ (พี่ปู) โทร. 074-287085

- คำร้องต่าง ๆ ระดับบัณฑิตศึกษา (ลาพัก, ขอลดสภาพฯ, เปลี่ยนแผน, ปรับระดับ, เทียบโอนรายวิชา)
- ตรวจเอกสาร บว. ต่าง ๆ
- ประสานงานรายวิชาสัมมนา ระดับบัณฑิตศึกษา
- ตรวจสอบเงื่อนไขการสำเร็จการศึกษา ระดับบัณฑิตศึกษา
- การยื่นผลความรู้ภาษาอังกฤษเพื่อสำเร็จการศึกษา ระดับบัณฑิตศึกษา

